

## Diagnosticul Pancreatiei la Câini și Pisici



În **skyla**® Diagnostic-II Panel, la parametrul lipază (LIPA) cu substratul DGGR s-a observat o corelare foarte bună, de peste 95%, cu imunoactivitatea lipazei pancreatice (PLI), această metodă fiind markerul pancreatic cu cea mai mare sensibilitate și specificitate în prezent la câini și pisici.

Metoda LIPA cu substrat DGGR folosit în analizoarele Skyla este o metodă de diagnostic foarte eficientă pentru screening-ul rapid al bolii pancreatice.



### Diagnosis

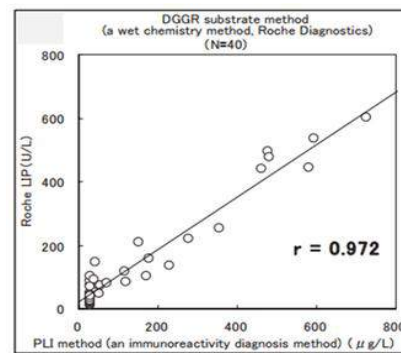
#### skyla® Diagnosis-II Panel

##### LIPA >125 U/L (Câine), LIPA >35 U/L (Pisic)

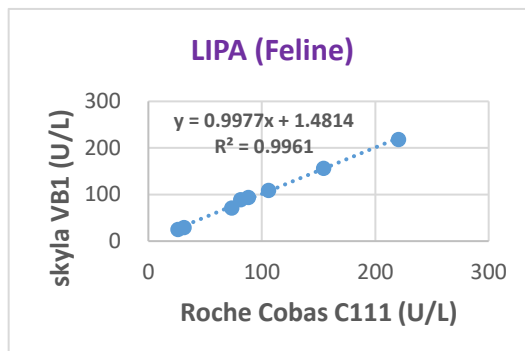
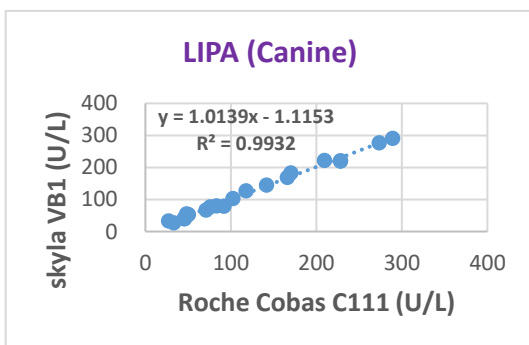
Pot fi observate în profilul biochimic creșteri ale enzimelor hepatice (ALT, AST, ALP), hiperbilirubinemie, hiperglicemie, azotemie, dezechilibre electrolitice și hipocalcemie.

- Hemoleucograma în pancreatita severă la câini pot include neutrofilie, trombocitopenie și anemie. La pisici, poate include anemie, hemoconcentrare, leucocitoză și leucopenie.
- Radiografia abdominală este un instrument de diagnostic util pentru diagnosticul pancreatitei.
- Examenul histopatologic al pancreasului este considerat gold standard în diagnosticul și clasificarea pancreatitei.

Correlation of the DGGR substrate method for the lipase activity by Roche cobas and Pancreatic Lipase Immunoreactivity (PLI) was excellent with a correlation coefficient ( $r$ ) = 0.972. (Kentaro Nakamura, et al., 2010)



Corelarea între LIPA cu substrat DGGR folosit de analizoarele Skyla și LIPA Roche Cobas C111 este una foarte bună, de peste 99%.



## Clinical Signs

Cauza exactă a pancreatitei nu este cunoscută, în multe cazuri pare să apară spontan. Pancreatita ușoară poate rămâne subclinică. Pancreatita mai severă poate evolua cu anorexie, vărsături, letargie, deshidratare, dureri abdominale, diaree, febră, icter și scădere în greutate. Pisicile, chiar și cu pancreatită severă, prezintă semne clinice mai puțin specifice decât o fac câinii.

- Aceste simptome pot fi atribuite cu ușurință altor boli. Voma și durerile abdominale sunt semnele distinctive ale acestei boli la câini, dar la pisici vărsăturile pot fi absente sau intermitente, iar durerile abdominale sunt rareori recunoscute. Diareea poate fi asociată cu pancreatita sau secundară unei boli gastrointestinale concomitente.

## Risk Factors

- La câini, există o serie de cauze și factori de risc care pot provoca pancreatita, printre care se numără o dietă bogată în grăsimi, obezitate, hipotiroidism, traumatisme contondente severe, diabet zaharat, anumite medicamente sau alte toxine.



- La pisici, majoritatea cazurilor de pancreatită nu pot fi determinate. Acolo unde se găsește o cauză, aceasta este de obicei una dintre următoarele: infecția cu herpesvirus felin, toxoplasmoză, peritonită infecțioasă felină sau parvoviroză felină, obezitate, dietă bogată în grăsimi, anumite medicamente, lipidoză hepatică sau traumatisme.



## Treatment

- Tratamentul de susținere și simptomatic este frecvent utilizat pentru a gestiona pancreatita. Ar fi ideală tratarea cauzei de bază, dacă este posibil. Tratamentul etiologic, precum și îngrijirea de susținere includ ameliorarea durerii, medicamente antivomitice, antibiotice pentru infecția bacteriană, lichide și suport nutrițional, fluide intravenoase, pentru a preveni sau a trata deshidratarea și pentru a corecta dezechilibrele electrolitice.

Tratament operațional, în funcție de cauză și simptome, poate necesita intervenție chirurgicală pentru îndepărtarea esutului pancreatic necrotic.

Dieta în pancreatită ar trebui să conțină nutrienți foarte digerabili și să aibă un conținut scăzut de grăsimi.